

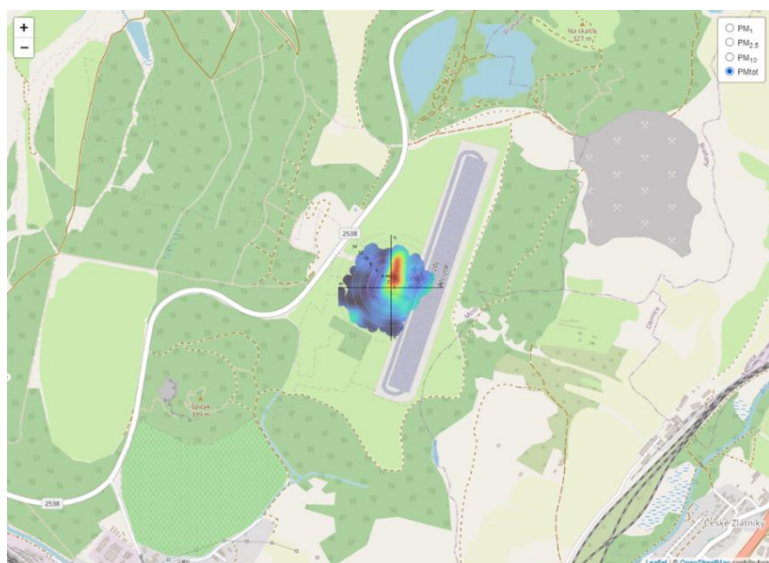
# IDENTIFIKACE HLAVNÍCH PŘÍČIN ZNEČIŠTĚNÍ OVZDUŠÍ V SEVEROČESKÉ HNĚDOUHELNÉ PÁNVI

**Projekt byl podpořen** Státním fondem životního prostředí ČR v rámci výzvy „Tromso“ Programu „Životní prostředí, ekosystémy a změna klimatu“ podporovaného z Norských fondů 2014 - 2021.

**Cíl projektu** byla přesnější identifikace původu znečištění ovzduší částicemi v Severočeské uhelné pánvi a omezení vlivu původců znečištění ovzduší prostřednictvím přijetí vhodných opatření.

**Realizace projektu** probíhala v letech 2021 až 2023, především v podobě cíleně zaměřené měřicí kampaně složené z řady dílčích měření úrovně znečištění ovzduší. Naměřené hodnoty byly analyzovány pomocí moderních analytických modelových nástrojů (OPEN AIR, Positive Matrix Factorization).

**Výsledky projektu** byly shrnuty do celkové zprávy a prezentovány stakeholderům. Na jejich základě byla Severočeskými doly a.s. přijata nová opatření ke snížení vlivu jejich provozu na ovzduší.



**Dálkový přenos** znečištění tvoří průměrné roční příspěvky ke koncentraci PM<sub>10</sub> cca **33 %** v lokalitách zatížených místními zdroji, **až 66 %** v horských oblastech.

**Těžební činnost** ve vzdálenosti 3 resp. 5 km od povrchového lomu tvoří průměrné roční příspěvky ke koncentraci PM<sub>10</sub> v rozmezí cca **20 až 25 %** celkové úrovně znečištění a **se vzdáleností rychle klesá**.

**Lokální vytápění domácností** tvoří průměrné roční příspěvky ke koncentraci PM<sub>10</sub> v rozmezí cca **20 až 25 %** celkové úrovně znečištění.

**Silniční doprava** tvoří obvykle průměrné roční příspěvky ke koncentraci PM<sub>10</sub> **do 10 %** celkové úrovně znečištění.

**Dodatečná opatření** ke zlepšení kvality ovzduší jsou obsažena v nově přijatém Akčním plánu Severočeských dolů a.s. pro lom Bílina a jsou zaměřena na přímé snížení emisí z těžby, navazující úpravy uhlí a na řízení provozu v návaznosti na aktuální stav kvality ovzduší.

